

1.1 ความเป็นมาของการจัดทำรายงาน

สืบเนื่องจากการประชุมของคณะกรรมการผู้ชำนาญการพิจารณารายงานการประเมินผลกระทบสิ่งแวดล้อมโครงการเหมืองแร่ ครั้งที่ 26/2565 เมื่อวันที่ 30 พฤศจิกายน 2565 โครงการทำเหมืองแร่ชนิดแร่หินอุตสาหกรรมชนิดหินปูน เพื่ออุตสาหกรรมก่อสร้างและชนิดแร่หินอุตสาหกรรมชนิดหินแอนดีไซต์ เพื่ออุตสาหกรรมก่อสร้าง ของบริษัท ขาญยุทธการศิลาเลย (1997) จำกัด คำขอประทานบัตรที่ 2/2563 (โดยเป็นการยื่นคำขอประทานบัตรทับประทานบัตรเดิมที่ 27157/15202 ซึ่งสิ้นอายุประทานบัตรไปเมื่อวันที่ 30 กันยายน 2566) ร่วมแผนผังโครงการทำเหมืองเดียวกันกับประทานบัตรที่ 32834/16343 (เอกสารแนบ 1) ตั้งอยู่ที่ หมู่ที่ 14 ตำบลผาน้อย อำเภอวังสะพุง และหมู่ที่ 8 ตำบลเอราวัณ อำเภอเอราวัณ จังหวัดเลย (รูปที่ 1.1-1) คณะกรรมการผู้ชำนาญการฯ มีมติเห็นชอบกับรายงานดังกล่าว สำนักงานนโยบายและแผนทรัพยากรธรรมชาติและสิ่งแวดล้อม (สผ.) แจ้งผลพิจารณารายงานการประเมินผลกระทบสิ่งแวดล้อมของโครงการ และโครงการจะต้องปฏิบัติตามเงื่อนไขมาตรการป้องกันและแก้ไขผลกระทบสิ่งแวดล้อม และมาตรการติดตามตรวจสอบผลกระทบสิ่งแวดล้อม ตามหนังสือที่ ทส 1009.2/20220 ลงวันที่ 2 ธันวาคม 2565 ดังเอกสารแนบ 2

ต่อมาในระหว่างที่การดำเนินการอนุญาตประทานบัตรของคำขอประทานบัตรที่ 2/2563 ยังไม่แล้วเสร็จ บริษัท ขาญยุทธการศิลาเลย (1997) จำกัด มีความประสงค์จะเปลี่ยนแปลงรายละเอียดโครงการตามที่นำเสนอไว้ในรายงานการประเมินผลกระทบสิ่งแวดล้อม จึงจัดส่งรายงานการเปลี่ยนแปลงรายละเอียดโครงการในรายงานการประเมินผลกระทบสิ่งแวดล้อม โครงการทำเหมืองแร่ชนิดแร่หินอุตสาหกรรมชนิดหินปูน เพื่ออุตสาหกรรมก่อสร้างและชนิดแร่หินอุตสาหกรรมชนิดหินแอนดีไซต์ เพื่ออุตสาหกรรมก่อสร้าง ของบริษัท ขาญยุทธการศิลาเลย (1997) จำกัด คำขอประทานบัตรที่ 2/2563 ร่วมแผนผังโครงการทำเหมืองเดียวกันกับประทานบัตรที่ 32834/16343 ตั้งอยู่ที่ หมู่ที่ 14 ตำบลผาน้อย อำเภอวังสะพุง และหมู่ที่ 8 ตำบลเอราวัณ อำเภอเอราวัณ จังหวัดเลย ให้ สผ. เพื่อเสนอให้คณะกรรมการผู้ชำนาญการฯ พิจารณา และได้มีมติเห็นชอบกับรายงานดังกล่าวในการประชุมครั้งที่ 17/2566 เมื่อวันที่ 26 กรกฎาคม 2566 โดย สผ.ได้แจ้งผลพิจารณารายงานฯ และโครงการจะต้องปฏิบัติตามเงื่อนไขมาตรการป้องกันและแก้ไขผลกระทบสิ่งแวดล้อม และมาตรการติดตามตรวจสอบผลกระทบสิ่งแวดล้อม ตามหนังสือที่ ทส 1009.2/12468 ลงวันที่ 27 กรกฎาคม 2566 ดังเอกสารแนบ 2 ต่อมาคำขอประทานบัตรที่ 2/2563 ได้รับอนุญาตเป็นประทานบัตรที่ 32839/16539 ตั้งแต่วันที่ 30 กันยายน 2566 ถึงวันที่ 28 กันยายน 2596 ดังเอกสารแนบ 1

บริษัท ขาญยุทธการศิลาเลย (1997) จำกัด ได้ยื่นเรื่องการขอเปลี่ยนแปลงแผนผังโครงการทำเหมืองสำหรับประทานบัตรที่ 32834/16343 ชนิดแร่หินอุตสาหกรรมชนิดหินปูนเพื่ออุตสาหกรรมก่อสร้าง ร่วมแผนผังโครงการทำเหมืองเดียวกันกับประทานบัตรที่ 32839/16539 เพื่อให้กรมอุตสาหกรรมพื้นฐานและการเหมืองแร่ (กพร.) พิจารณา ผลการพิจารณาของ กพร. เห็นว่าการขอเปลี่ยนแปลงแผนผังโครงการทำเหมืองในครั้งนี้ เพื่อร่วม

บริษัท ซาญยุทธการศิลาเลย (1997) จำกัด จึงมอบหมายให้บริษัท เอ พี อี เอ็น เอ็นจีเนียริง คอนซัลแตนท์ จำกัด เป็นผู้ดำเนินการจัดทำรายงานผลการปฏิบัติตามมาตรการป้องกันและแก้ไขผลกระทบสิ่งแวดล้อมและมาตรการติดตามตรวจสอบผลกระทบสิ่งแวดล้อม เพื่อเสนอหน่วยงานที่เกี่ยวข้อง

1. ชื่อโครงการ โครงการทำเหมืองแร่ชนิดแร่หินอุตสาหกรรมชนิดหินปูน เพื่อ
 อุตสาหกรรมก่อสร้างและชนิดแร่หินอุตสาหกรรมชนิดหินแอนดีไซต์ เพื่อ
 อุตสาหกรรมก่อสร้าง ของบริษัท ชาญยุทธการศิลาเลย (1997) จำกัด
 ประทานบัตรที่ 32839/16539 ร่วมแผนผังโครงการทำเหมืองเดียวกันกับ
 ประทานบัตรที่ 32834/16343
2. สถานที่ตั้ง หมู่ที่ 14 ตำบลผาน้อย อำเภอวังสะพุง และหมู่ที่ 8 ตำบลเอราวัณ
 อำเภอเอราวัณ จังหวัดเลย
3. ชื่อเจ้าของโครงการ บริษัท ชาญยุทธการศิลาเลย (1997) จำกัด
4. สถานที่ติดต่อ 41 หมู่ที่ 8 ตำบลเอราวัณ อำเภอเอราวัณ จังหวัดเลย 42220
 โทรศัพท์ : 08-1545-4653 โทรสาร : 0-4280-1082
5. จัดทำโดย บริษัท เอ บี อี เอ็น เอ็นจิเนียริง คอนซัลแตนท์ จำกัด
6. โครงการได้รับความเห็นชอบในรายงานการประเมินผลกระทบสิ่งแวดล้อม เมื่อการประชุม
 คณะกรรมการผู้ชำนาญการ ครั้งที่ 17/2566 วันที่ 26 กรกฎาคม 2566
7. โครงการได้รับอนุญาตประทานบัตรที่ 32839/16343 ตั้งแต่วันที่ 30 กันยายน 2566 ถึงวันที่ 28
 กันยายน 2596 และประทานบัตรที่ 32834/16343 ตั้งแต่วันที่ 9
 เมษายน 2562 ถึงวันที่ 8 เมษายน 2589
8. โครงการได้นำเสนอรายงานผลการปฏิบัติตามมาตรการฯ ครึ่งล่าสุดเมื่อเดือนมกราคม 2567

1.3 รายละเอียดของโครงการ

1.3.1 ลักษณะ/ประเภทโครงการ

พื้นที่ร่วมโครงการทำเหมือง ตั้งอยู่ทางด้านทิศตะวันตกเฉียงเหนือของบ้านพรประเสริฐ บ้านพรสว่าง บ้านน้อยห้วยไฮ บ้านวังประทุม บ้านวังม่วง และบ้านโคกรัง ลักษณะภูมิประเทศส่วนใหญ่เป็นพื้นที่ราบ มีความลาดเอียงเล็กน้อยจากด้านทิศเหนือลงมาทางด้านทิศใต้ของพื้นที่

ประทานบัตรที่ 32839/16539 เป็นการทำเหมืองชนิดหินอุตสาหกรรมชนิดหินปูน เพื่ออุตสาหกรรมก่อสร้างและชนิดแร่หินอุตสาหกรรมชนิดหินแอนดีไซต์ เพื่ออุตสาหกรรมก่อสร้าง มีลักษณะภูมิประเทศเดิมเป็นพื้นที่ราบลาดเอียงเล็กน้อยจากด้านทิศเหนือลงมาทางด้านทิศใต้ ด้านทิศเหนือมีความสูงประมาณ 360 เมตรจากระดับน้ำทะเลปานกลางลาดเทลงมาทางด้านทิศใต้มีระดับความสูงประมาณ 300 เมตร จากระดับน้ำทะเลปานกลาง ปัจจุบันมีการทำเหมืองลึกลงไปจากระดับพื้นราบเป็นบ่อเหมืองขนาดใหญ่มีเนื้อที่ทำเหมืองไปแล้วประมาณ 138 ไร่ ลักษณะการทำเหมืองเป็นแบบชันบันได (Benching) มีจุดต่ำสุดของบ่อเหมืองระดับความสูงประมาณ 300 เมตร จากระดับน้ำทะเลปานกลาง อยู่บริเวณทางทิศเหนือของพื้นที่ ทางด้านตอนกลางบริเวณหลักหมายเขตเหมืองแร่มุมที่ 1-2-45-46-47-48-49-50 เป็นพื้นที่โรงโม่หินและบริเวณที่เก็บกองแร่

ประทานบัตรที่ 32834/16343 เป็นการทำเหมืองชนิดแร่หินอุตสาหกรรมชนิดหินปูน เพื่ออุตสาหกรรมก่อสร้าง มีลักษณะภูมิประเทศเดิมเป็นพื้นที่ราบเดิมทั้งแปลงมีระดับความสูงประมาณ 360 เมตรจากระดับน้ำทะเลปานกลาง ปัจจุบันมีการทำเหมืองทำให้ลักษณะภูมิประเทศเปลี่ยนแปลงไปกลายเป็นบ่อเหมืองเนื้อที่ประมาณ 54 ไร่ การใช้ประโยชน์ของพื้นที่และบริเวณรอบๆ มีการเพาะปลูกพืชพวกมันสำปะหลังเป็นส่วนใหญ่

คำขอใบอนุญาตจัดตั้งสถานที่ทิ้งหรือเก็บมูลดินทรายนอกเขตประทานบัตรที่ 1/2564 หมายเลขหลักหมายเขตเหมืองแร่ที่ 032839 มีลักษณะภูมิประเทศเป็นที่ราบ ตั้งอยู่บริเวณด้านทิศใต้ของพื้นที่โครงการทำเหมือง มีความสูงประมาณ 310-305 เมตร จากระดับน้ำทะเลปานกลาง ปัจจุบันมีการเพาะปลูกยางพารา

คำขอใบอนุญาตจัดตั้งสถานที่ทิ้งหรือเก็บมูลดินทรายนอกเขตประทานบัตรที่ 2/2564 หมายเลขหลักหมายเขตเหมืองแร่ที่ 032839 มีลักษณะภูมิประเทศเป็นที่ราบ ตั้งอยู่บริเวณด้านทิศตะวันออกเฉียงเหนือของพื้นที่โครงการทำเหมืองมีความสูงประมาณ 350 เมตร จากระดับน้ำทะเลปานกลาง ปัจจุบันมีสภาพกร้างว่างเปล่า

1.3.2 ขนาดพื้นที่โครงการ/ระยะทาง

พื้นที่โครงการประกอบด้วยประทานบัตรที่ 32839/16539 มีเนื้อที่ 616-3-25 ไร่ ประทานบัตรที่ 32834/16343 มีเนื้อที่ 115-0-12 ไร่ คำขอใบอนุญาตจัดตั้งสถานที่ทิ้งหรือเก็บมูลดินทรายนอกเขตประทานบัตรที่ 1/2564 หมายเลขหลักหมายเขตเหมืองแร่ที่ 032839 มีเนื้อที่ 21-2-65 ไร่ และคำขอใบอนุญาตจัดตั้งสถานที่ทิ้งหรือเก็บมูลดินทรายนอกเขตประทานบัตรที่ 2/2564 หมายเลขหลักหมายเขตเหมืองแร่ที่ 032839 มีเนื้อที่ 11-1-82 ไร่ การเดินทางเข้าสู่พื้นที่โครงการทำเหมือง สามารถเดินทางจากอำเภอเมืองเลย เดินทางตามทางหลวงหมายเลข 201 (เลย-อำเภอวังสะพุง) เป็นระยะทางประมาณ 20 กม. ถึงสี่แยกไฟแดงวังสะพุงให้เลี้ยวซ้ายต่อไป

ตามทางหลวงหมายเลข 210 ระยะทางประมาณ 14.4 กม. เลี้ยวซ้ายทางไปตามทางหลวงหมายเลข 3024 ระยะทางประมาณ 7.3 กม. เลี้ยวซ้ายไปตามทางหลวงหมายเลข 3019 ระยะทางประมาณ 4.9 กม. เลี้ยวขวาตรงป้ายทางเข้าโรงโม่หิน ป.ศรีฯ ไปตามทางลาดยางระยะทางประมาณ 1.3 กม. จะเข้าพื้นที่ร่วมโครงการทำเหมือง ดังรูปที่ 1.3-1

1.3.3 กิจกรรมในโครงการ

1) การทำเหมืองแร่

จะเปิดการทำเหมืองโดยวิธีเหมืองหาบ แบบชันบันไดในบ่อเหมือง (Open Pit) โดยใช้เครื่องจักรกลหนักและระเบิดเข้าช่วย จำนวน 2 บริเวณ ได้แก่ บริเวณหมายเลขอักษร "ท1" จะเริ่มเปิดหน้าเหมืองตั้งแต่วันที่ระดับความสูงประมาณ 360 เมตรจากระดับน้ำทะเลปานกลาง แล้วเดินหน้าเหมืองไปตามแนวลูกศรชี้ → ลดหลั่นลงมาจนถึงระดับ 270 เมตรจากระดับน้ำทะเลปานกลาง คิดเป็นพื้นที่ประมาณ 187.2 ไร่ การเปิดหน้าเหมืองจะเปิดตามลักษณะการวางตัวของหินปูน หน้าเหมืองมีลักษณะชันบันได บริเวณผนังบ่อเหมืองตามแนวหลักหมายเขตเหมืองแร่มุมที่ 25-26-27 ของประทานบัตรที่ 32834/16343 มีความสูงชันบันไดไม่เกิน 10 เมตร มีความกว้างไม่น้อยกว่า 6 เมตร จะรักษาให้มีความลาดเอียงทั้งหมดของหน้าเหมือง (Overall Slope) ไม่เกิน 56 องศา ในส่วนผนังบ่อเหมืองด้านอื่นๆ จะมีชันบันไดความสูงไม่เกิน 10 เมตร มีความกว้างไม่น้อยกว่า 4 เมตร จะรักษาให้มีความลาดเอียงทั้งหมดของหน้าเหมือง (Overall Slope) ไม่เกิน 63 องศา Bench เอียงประมาณ 82 องศา และบริเวณหมายเลขอักษร "ท2" จะเปิดหน้าเหมืองตั้งแต่วันที่ระดับความสูงประมาณ 330 เมตร จากระดับน้ำทะเลปานกลาง แล้วเดินหน้าเหมืองไปตามแนวลูกศรชี้ → ลดหลั่นลงมาจนถึงระดับ 270 เมตร จากระดับน้ำทะเลปานกลาง คิดเป็นพื้นที่ประมาณ 251.4 ไร่ การเปิดหน้าเหมือง จะเปิดตามลักษณะการวางตัวของหินปูนและหินแอนดีไซต์ หน้าเหมืองมีลักษณะชันบันได มีความสูงชันบันไดไม่เกิน 10 เมตร มีความกว้างไม่น้อยกว่า 1 เมตร จะรักษาให้มีความลาดเอียงทั้งหมดของหน้าเหมือง (Overall Slope) ไม่เกิน 45 องศา เพื่อป้องกันมิให้เกิดการพังถล่มหรือการร่วงหล่นของดินและเศษหิน ซึ่งทำให้บริเวณหน้าเหมืองมีสภาพที่ปลอดภัยอยู่เสมอ

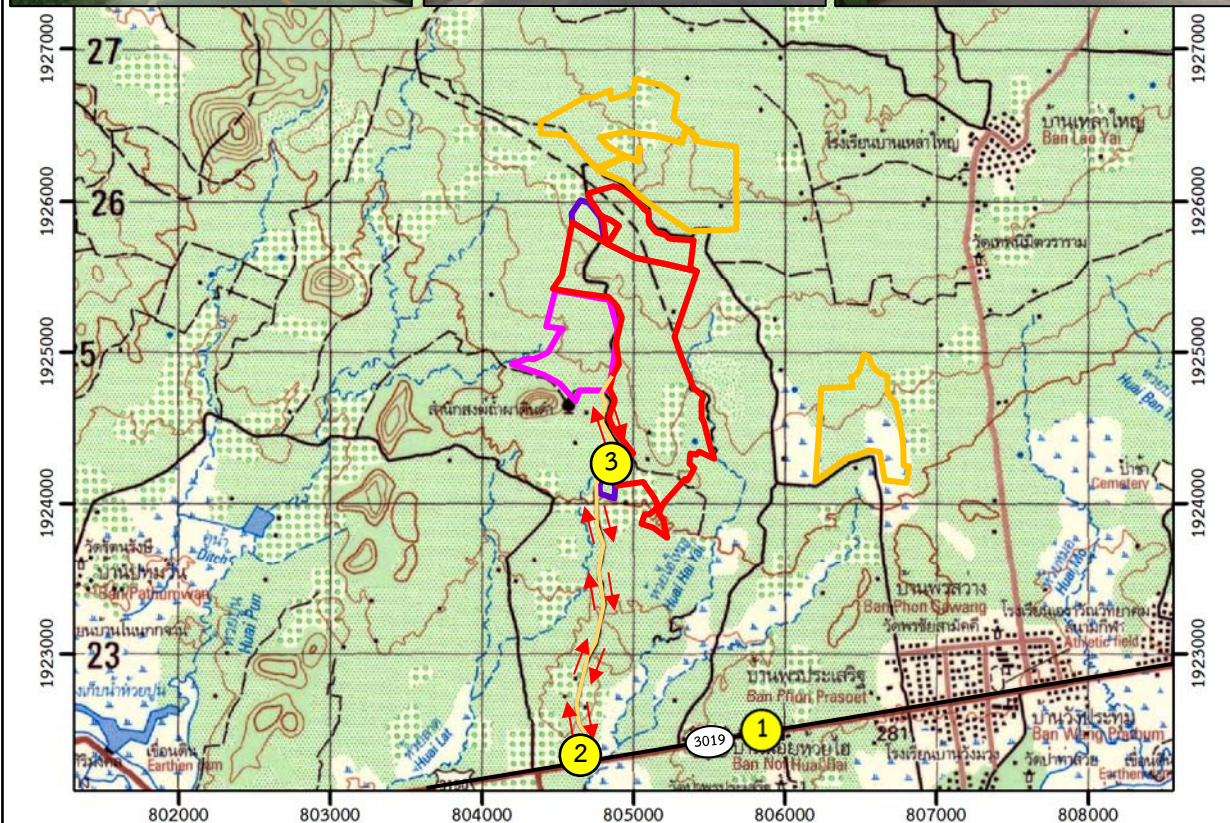
2) การแต่งแร่

หินที่ได้จากการระเบิดบริเวณหน้าเหมือง ถ้ามีขนาดใหญ่จะใช้ Hydraulic Breaker ทำการเจาะกระแทกให้ได้ขนาดตามต้องการ หลังจากนั้นจะใช้รถขุด Back hoe ตักใส่รถบรรทุกขนจากหน้าเหมืองไปยังโรงโม่บด หรือย่อยหิน ของบริษัท ขาญยุทธการศิลาเลย (1997) จำกัด

1.3.4 พื้นที่และลักษณะการใช้ประโยชน์ที่ดินโดยรอบ

1) การใช้ประโยชน์ที่ดินภายในโครงการ

การใช้ประโยชน์ในเขตพื้นที่ร่วมโครงการทำเหมืองนี้ ประกอบด้วยพื้นที่ทำเหมืองซึ่งอยู่บริเวณตอนบนของพื้นที่ประทานบัตรที่ 32839/16539 ทางตอนล่างของประทานบัตรที่ 32834/16343 พื้นที่เก็บกองเปลือกดินและเศษหิน พื้นที่โรงโม่หิน บ่อดักตะกอน และแนวต้นไม้ภายในโครงการ ดังรูปที่ 1.3-2



9

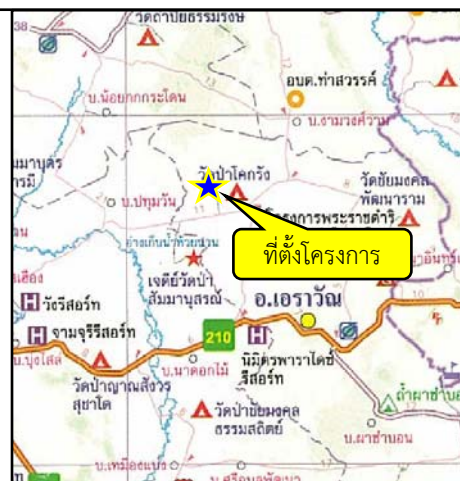
11

10

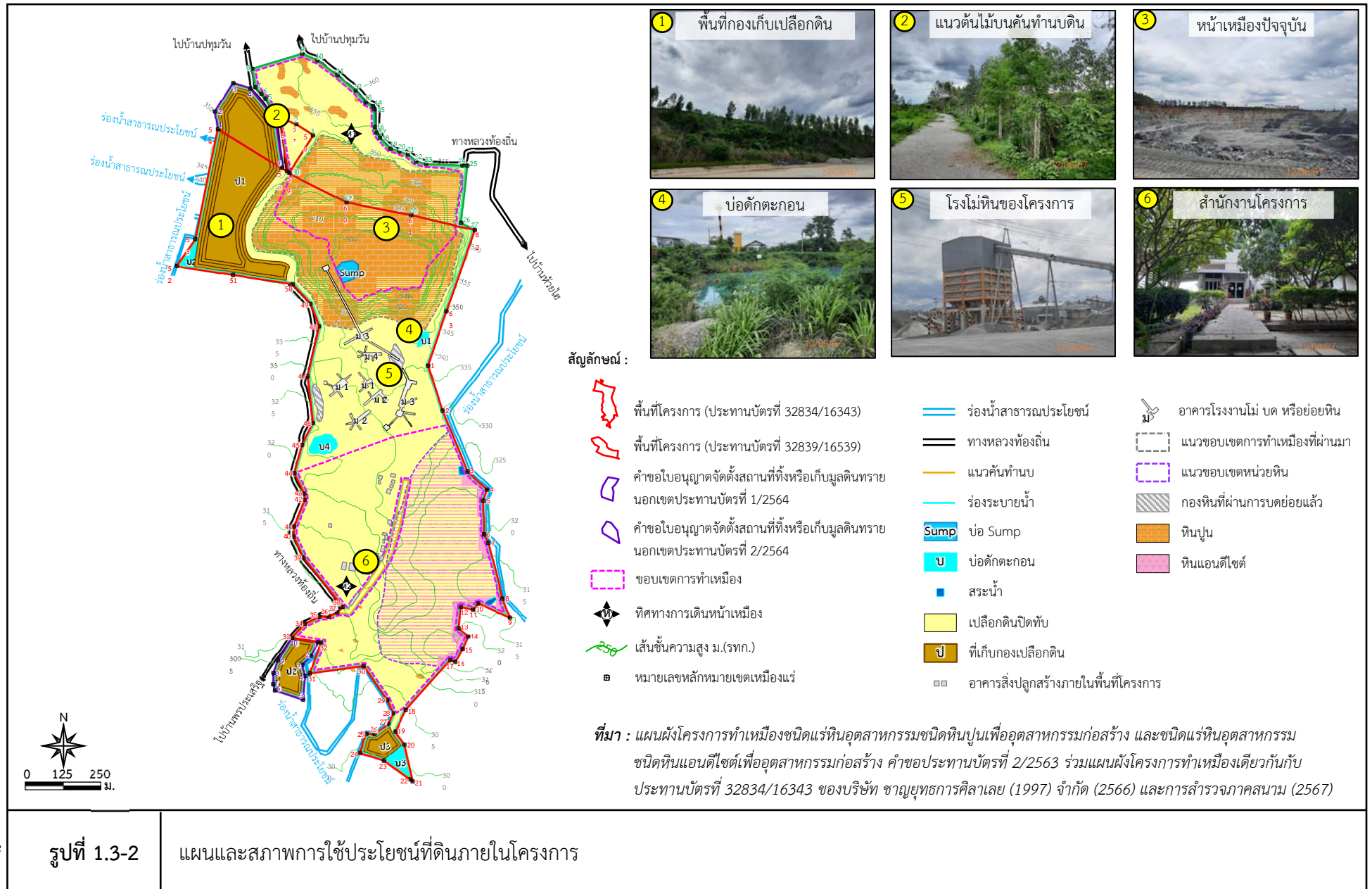
— แนวถนน

ทิศทางขนส่ง

3019 ทางหลวงหมายเลข 3019



เส้นทางคมนาคมและขนส่งแร่ของโครงการ



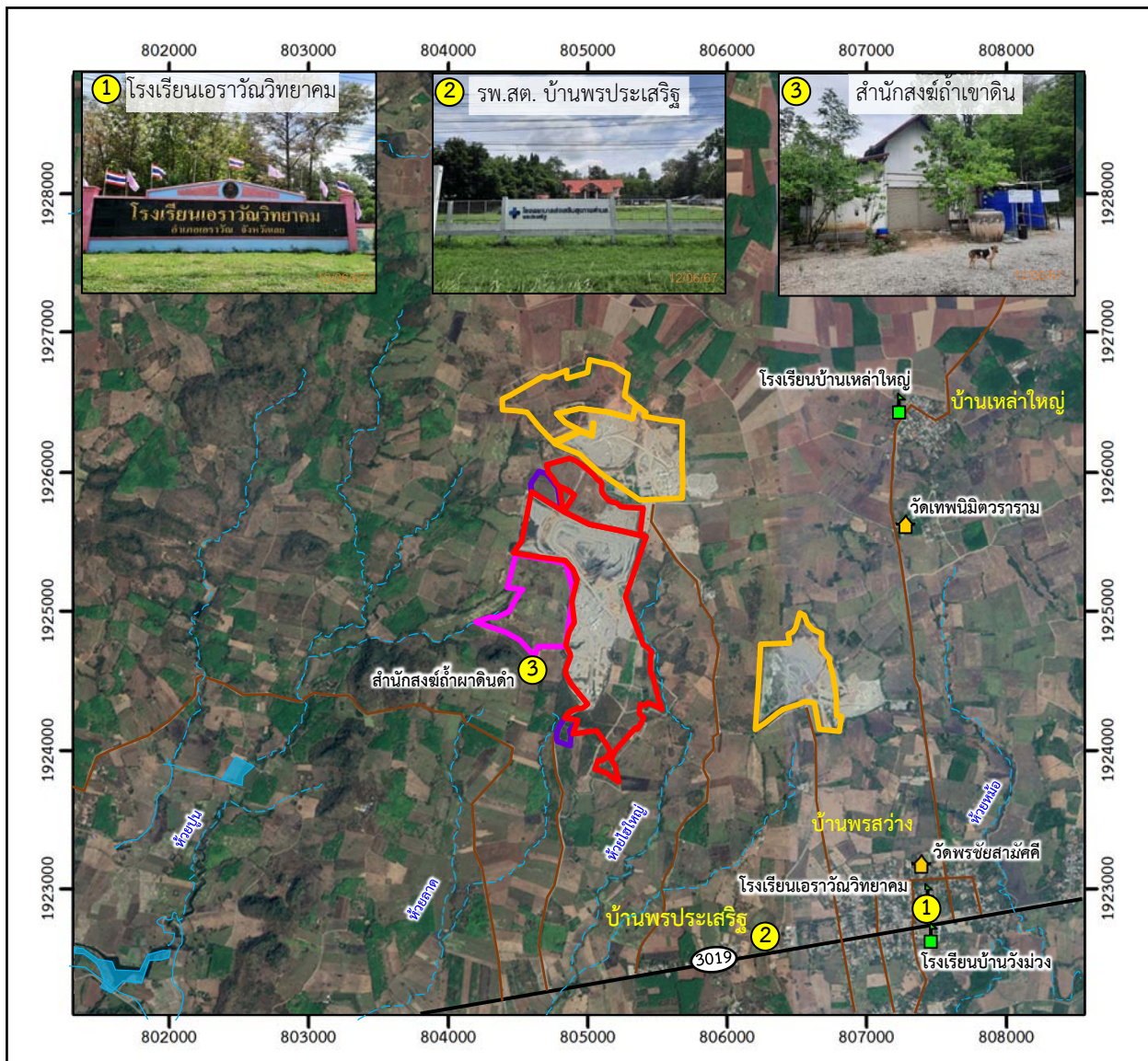
2) การใช้ประโยชน์ที่ดินโดยรอบโครงการ

การใช้ประโยชน์พื้นที่บริเวณใกล้เคียงโครงการ พบว่า ด้านทิศเหนือติดกับทางหลวงท้องถิ่นไปบ้านปทุมวัน-บ้านห้วยไฮ ถัดไปเป็นพื้นที่ประทานบัตรที่ 32827/16014 ของบริษัท ใจแอนท์ ร็อค 1990 จำกัด ด้านทิศใต้ติดกับพื้นที่ราบมีการทำเกษตรกรรม เพาะปลูกอ้อย ยูคาลิปตัส ด้านทิศตะวันตกติดกับทางหลวงท้องถิ่นไปบ้านปทุมวัน-บ้านพรประเสริฐ ร่องน้ำสาธารณประโยชน์ และคำขอประทานบัตรหมายเลขหลักหมายเขตเหมืองแร่ที่ 26956 ด้านทิศตะวันออกติดกับพื้นที่ราบมีการเกษตรกรรม เพาะปลูกอ้อย ยูคาลิปตัส และพื้นที่รกร้าง ดังรูปที่ 1.3-3












1.4 แผนการดำเนินงานตามมาตรการป้องกันและแก้ไขผลกระทบสิ่งแวดล้อม และมาตรการติดตามตรวจสอบผลกระทบสิ่งแวดล้อม

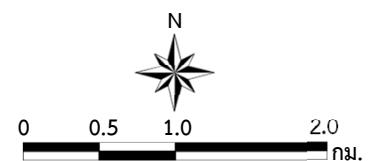
จากมาตรการป้องกันและแก้ไขผลกระทบสิ่งแวดล้อมและมาตรการติดตามตรวจสอบผลกระทบสิ่งแวดล้อมของโครงการ ตามหนังสือที่ ทส 1009.2/12468 ลงวันที่ 27 กรกฎาคม 2566 สรุปแผนการติดตามตรวจสอบผลกระทบสิ่งแวดล้อม แผนการตรวจสอบการปฏิบัติตามมาตรการฯ และแผนการจัดส่งรายงานผลการปฏิบัติตามมาตรการฯ ของโครงการ ดังตารางที่ 1.4-1

ทั้งนี้ในปี 2567 ทางโครงการได้จัดให้มีการตรวจวัดคุณภาพสิ่งแวดล้อมเพิ่มเติมนอกเหนือจากมาตรการฯ กำหนด ตามคำแนะนำของเจ้าหน้าที่จากสำนักงานอุตสาหกรรมพื้นฐานและการเหมืองแร่ เขต 2 อุตรธานี ได้แก่ การตรวจวัดค่าความทึบแสงบริเวณโรงโม่หินของโครงการจำนวน 4 จุด ได้แก่ บริเวณปากโม่แรก บริเวณจอครีซเซอร์ บริเวณตะแกรงสั่น และบริเวณสายพานลำเลียง ดังตารางที่ 1.4-1



สัญลักษณ์ :

- | | | | |
|---|--|---|---------------------|
|  | พื้นที่ร่วมแผนผังโครงการ |  | ศาสนสถาน |
|  | ประทานบัตรข้างเคียง |  | สถานศึกษา |
|  | คำขอประทานบัตรข้างเคียง |  | ทางน้ำไหลไม่ตลอดปี |
|  | คำขอใบอนุญาตจัดตั้งสถานที่ตั้งหรือเก็บมูลดินทรายนอกเขตประทานบัตร |  | ทางน้ำไหลตลอดปี |
| | |  | แหล่งน้ำ |
| | |  | แนวถนน |
| | |  | ทางหลวงหมายเลข 3019 |



ที่มา : ดัดแปลงจาก <https://www.google.co.th/maps> (มิถุนายน 2567) และการสำรวจภาคสนาม (2567)

รูปที่ 1.3-3

การใช้ประโยชน์ที่ดินบริเวณโดยรอบพื้นที่โครงการ

ตารางที่ 1.4-1 แผนการดำเนินงานตามมาตรการป้องกันและแก้ไขผลกระทบสิ่งแวดล้อมและมาตรการติดตามตรวจสอบผลกระทบสิ่งแวดล้อมของโครงการ

การดำเนินงาน	ดัชนีที่ตรวจวัด	เดือนที่ดำเนินการ											
		ม.ค.	ก.พ.	มี.ค.	เม.ย.	พ.ค.	มิ.ย.	ก.ค.	ส.ค.	ก.ย.	ต.ค.	พ.ย.	ธ.ค.
● การตรวจวัดคุณภาพสิ่งแวดล้อม 1) คุณภาพอากาศ จำนวน 5 สถานี ได้แก่ - สำนักสงฆ์ถ้ำผาหินดำ - โรงโม่หินของโครงการ - วัดเทพนิมิตวนาราม - บ้านพรประเสริฐ - วัดรัตนรังสี	- ฝุ่นละอองแขวนลอยทั้งหมดในบรรยากาศ(TSP) - ฝุ่นละอองขนาดไม่เกิน 10 ไมครอน (PM-10) - ความเร็วและทิศทางลม												
2) ค่าความทึบแสงบริเวณโรงโม่หินของโครงการ จำนวน 4 จุด ได้แก่* - บริเวณปากโม่แรก - บริเวณจอยครีเซอร์ - บริเวณตะแกรงสั่น - บริเวณสายพานลำเลียง	- ค่าความทึบแสง (Opacity)*												
3) สภาพแวดล้อมในการทำงาน จำนวน 2 จุด ได้แก่ - หน้าเหมือง - โรงโม่หิน	- Respirable Dust - Total Dust - เสียงโดยการจำแนกตามความถี่												
4) ระดับเสียง จำนวน 5 สถานี ได้แก่ - สำนักสงฆ์ถ้ำผาหินดำ - โรงโม่หินของโครงการ - วัดเทพนิมิตวนาราม - บ้านพรประเสริฐ - วัดรัตนรังสี	- ระดับเสียงเฉลี่ย 24 ชั่วโมง ($L_{eq\ 24\ hr}$) - ระดับเสียงสูงสุด (L_{max})												

ตารางที่ 1.4-1 (ต่อ)

การดำเนินงาน	ดัชนีที่ตรวจวัด	เดือนที่ดำเนินการ											
		ม.ค.	ก.พ.	มี.ค.	เม.ย.	พ.ค.	มิ.ย.	ก.ค.	ส.ค.	ก.ย.	ต.ค.	พ.ย.	ธ.ค.
5) ความสั่นสะเทือน จำนวน 2 สถานี ได้แก่ - ขอบแปลงประทานบัตรทางด้านทิศใต้ - สำนักสงฆ์ถ้ำผาหินดำ	- ค่าสั่นสะเทือน (Vibration)												
6) คุณภาพน้ำผิวดิน จำนวน 2 สถานี ได้แก่ - ห้วยไฮใหญ่ - ขุมเหมืองของโครงการ	- ความเป็นกรด-ด่าง (pH) - ความกระด้างทั้งหมด (Total Hardness) - ปริมาณสารแขวนลอย (Total Suspended Solids) - ความขุ่น (Turbidity) - เหล็กรวม - ซัลเฟต - สารหนู - ตะกั่ว - แคดเมียม												
7) คุณภาพน้ำใต้ดิน จำนวน 3 สถานี ได้แก่ - บ่อบาดาลบ้านพรประเสริฐ - บ่อบาดาลบ้านเหล่าใหญ่ - บ่อบาดาลวัดเทพนิมิตวนาราม	- ความเป็นกรด-ด่าง (pH) - ปริมาณสารทั้งหมดที่ละลายได้ (Total Dissolved Solids) - ความกระด้างทั้งหมด (Total Hardness) - ความขุ่น (Turbidity)												

ตารางที่ 1.4-1 (ต่อ)

การดำเนินงาน	ดัชนีที่ตรวจวัด	เดือนที่ดำเนินการ												
		ม.ค.	ก.พ.	มี.ค.	เม.ย.	พ.ค.	มิ.ย.	ก.ค.	ส.ค.	ก.ย.	ต.ค.	พ.ย.	ธ.ค.	
8) อาชีวอนามัยและความปลอดภัย ให้ทำการตรวจสอบสุขภาพพนักงานปีละ 1 ครั้ง	- สุขภาพทั่วไป - สมรรถภาพการได้ยิน - สมรรถภาพปอด พร้อมทั้งการเอกซเรย์ปอด - ซิลิโคซิส													
9) เศรษฐกิจ-สังคม จำนวน 3 หมู่บ้าน ได้แก่ - หมู่ที่ 8 บ้านพรประเสริฐ - หมู่ที่ 10 บ้านเหล่าใหญ่ - หมู่ที่ 14 บ้านพรสว่าง	ดำเนินการสำรวจความคิดเห็นของประชาชน ผู้นำชุมชน และพื้นที่อ่อนไหวเกี่ยวกับ - การเปลี่ยนแปลงสภาพเศรษฐกิจ-สังคม และสุขภาพเนื่องจากโครงการ - ปัญหาและผลกระทบที่เกิดจากโครงการ - ความวิตกกังวลเกี่ยวกับการทำเหมือง - ความคิดเห็นต่อโครงการ - ความต้องการของชุมชนและข้อเสนอแนะ													
● การตรวจสอบการปฏิบัติตามมาตรการฯ	- การดำเนินงานในรอบเดือนมกราคม-มิถุนายน						■							
	- การดำเนินงานในรอบเดือนกรกฎาคม-ธันวาคม												■	
● การจัดส่งรายงาน	- รายงานฉบับเดือนมกราคม-มิถุนายน							◆						
	- รายงานฉบับเดือนกรกฎาคม-ธันวาคม	◆	จัดส่ง ม.ค. ของปีต่อไป											

หมายเหตุ : ■ การติดตามตรวจสอบผลกระทบสิ่งแวดล้อม

■ การตรวจสอบการปฏิบัติตามมาตรการฯ

◆ การจัดส่งรายงาน

* หมายถึง ตรวจเพิ่มเติมนอกเหนือจากมาตรการกำหนด ตามคำแนะนำของเจ้าหน้าที่จากสำนักงานอุตสาหกรรมพื้นฐานและการเหมืองแร่ เขต 2 อุดรธานี